



TAMPEREEN KAUPUNKI

Tampereen raitiotien taiteen yleissuunnitelma

Osalle 1: Hervanta-keskusta-Tays

15.8.2017

Tampereen raitiotien taiteen yleissuunnitelma
Suunnitelmaselostus osalle 1: Hervanta-keskusta-Tays
2017

Toimittaja

Frei Zimmer Oy

Tilaaaja

Tampereen kaupunki / Raitiotien kehitysohjelma

Taitto

Frei Zimmer Oy

Paino

Grano?

Etukannen kuva

Tampereen kaupunki/IDIS Design

Tampereen kaupunkiympäristön julkaisu 4/2017
Nidottu: ISSN 2489-3668, ISBN 978-951-609-888-6
PDF: ISSN 2489-3668, ISBN 978-951-609-889-3

TAMPEREEN RAITIOTIE JA TAIDE	2
RAITIOTIEN TAITEEN ULOTTUVUUDET	4
Paikan tarina	5
Käyttäjä osana tarinaa	5
Linkki maailmalle	5
Taide elää	5
MISSÄ TAIDE NÄKYYP?	6
Taidekartta	7
Väliaikainen taide	8
Pysäkkiympäristöt ja turvallisuus	10
Raitiovaunut	11
Toimintaa tukeva infra ja maisemarakenteet	13
Palvelumuotoilu ja tapahtumat	15
RAITIOTIEN TAITEEN KÄYTÄNNÖT	16
Raitiotien taiteen ohjausryhmä	17
Taiteilijavalinnat	18
Sopimukset	18
Koordinointi	19
Tiedotus	19
Aikataulu	19
Budjetti	19
TULEVAISUUS	20

Tampereen raitiotie ja taide

2 Tampereen raitiotien taiteen yleissuunnitelma tukee ja visualisoi niitä tavoitteita, joita uudelle kaupunkiraitiotielle on kasvun ja kehityksen mahdollistajana asetettu. Kestävän kehityksen päämäärät, liikkumisen helppous ja ympäristön viihtyisyyden lisääminen näkyvät myös raitiotien varrelle toteutuvan taiteen tavoitteissa. Raitiotien yhteyteen syntyvä pysyvä taidekokonaisuus on tärkeä raitiotien ja kaupungin imagon rakentaja ja väliaikainen taide voi saada ison merkityksen rakentamisen aikaisten haittojen lieventäjänä. Koulujen ja kotien, työpaikkojen ja kulttuuritarjonnan yhdistäminen on oleellinen osa kaikkea sitä, missä taide näkyy ja kuuluu raitiotiellä liikuttaessa.

Taiteen yleissuunnitelman on tilannut Tampereen kaupungin raitiotien kehitysohjelma. Työtä ovat ohjanneet projektijohtaja Ville-Mikael Tuominen ja projekti-insinööri Antti Haukka Raitiotien kehitysohjelmasta, yhdyskuntasuunnittelupäällikkö Hanna Montonen asemakaavoituksesta sekä erikoissuunnittelija Anna Levonmaa Tampereen kaupungin Viheralueet ja hulevedet -yksiköstä. Työryhmässä ovat olleet mukana myös museonjohtaja Taina Myllyharju sekä kokoelmapäällikkö Tapio Suominen Tampereen taidemuseosta ja maisema-arkkitehti Niina Meronen Sito Oy:ltä. Taideohjelman käytännön toteutuksesta ovat vastanneet tai-

teilija Tuula Lehtinen, koordinaattorit Laura Lehtinen ja Heini Orell Frei Zimmer Oy:stä.

Ohjelma koskee raitiotiehankkeen ensimmäistä toteutusvaihetta. Toisen vaiheen suunnittelun päästessä yksityiskohtaisempaan vaiheeseen on sen osalta taide käsiteltävä omana kokonaisuutenaan, toki samaa tematiikkaa ja suuntalinjoja mukaellen.

Raitiotien taiteen yleissuunnitelma on laadittu vuorovaikutuksessa tamperelaisten kulttuuritoimijoiden kanssa. Yleissuunnitelmaa on esitelty ja siihen on pyydetty kommentteja seuraavilta kulttuuritoimijoilta ja tahoilta: Modus ry, Design On Tampere ry, Tampereen taiteilijaseura ry, Rajataide ry, Nykyaika ry, Tampereen musiikkijuhlat, Tampereen Filmifestivaalit ja Tampereen teatterikesä sekä TAIKEN sarjakuvataiteen läänintaiteilijana toimivalta Ville Piriseltä. Aiheen tiimoilta järjestettiin erityisesti taiteilijoille ja muotoilijoille suunnattu seminaari-workshop 7.6.2017 Kirjasto Metsossa. Paikalla oli n 35 eri alan edustajaa. Seminaarin antina oli paljon erilaisia ajatuksia raitiotien taiteesta, siitä mitä kaikkea se voi olla ja myös siitä, kuinka hankkeen taiteilijoita tulisi valita. Eräänä ajatuksena esitettiin, että koko raitiotie vaunuineen voisi toimia nykytaiteen museona niin, että raitiotien

brändi muodostuu nimenomaan taiteesta. Taiteen yleissuunnitelmaan kerättiin kommentteja 28.6.-6.8.2017 välisenä aikana kaupungin internet-sivulla. Keskustelujen ja kansalaiskommenttien kautta suunnitelma on hiottu vastaamaan kaupunkilaisten toiveita raitiotieympäristön taiteesta.

Yleissuunnitelman tavoitteena on tuoda esille mahdollisimman laajasti taiteen mahdollisuuksia. Jatkosuunnittelussa määritellään lopulliset valinnat esimerkiksi sisällön ja tekniikoiden suhteen. Raitiotien taiteen päämääränä on laadukas ja ympäristön viihtyisyyttä kohottava kokonaisuus myös rakentamisen aikana.



Kuvituskuva, raitiotievaunu Keskustorilla / © Tampereen kaupunki / IDIS Design Oy

Raitiotien taiteen ulottuvuudet

Raitiotien taiteen yleissuunnitelmalla on neljä ulottuvuutta, jotka yhdessä muodostavat Raitikan Aikamatkan. Näiden ulottuvuuksien avulla taide hahmottuu kokonaisvaltaisena kokemuksena ratikan käyttäjille.

Osa yleissuunnitelman tematiikkaa löytyy alueiden historiasta. Samalla tulevaisuus ja nykyhetki ovat vahvasti läsnä ratikalla liikuttaessa. Raitiotien taiteen yleissuunnitelman tärkeä elementti on liike ja kehitys, myös taide elää ja kasvaa jatkuvasti raitiotien mukana tiiviissä yhteydessä sen käyttäjiin ja ympäristöön.

4 Taiteessa otetaan huomioon maiseman muuttuminen vuodenaikojen mukana. Teosten valaistus ja valotaide ovat tärkeässä asemassa erityisesti pimeään aikaan.



Hämeensilta ja johdnauto 1967

Paikan tarina

Taiteen teema rakentuu paikoille ominaisten kertomuksien ja alueiden historian kautta. Näitä tarinoita kerätään kansalaisilta esimerkiksi käyttäen hyväksi cultural mapping menetelmää. Näkökulmana voi olla alueiden aikaisempi toiminnallinen historia, kuten Tammela - ”Suutareiden pääkaupunki” tai Kaleva ja ”tiilitehtaat”. Raitiotiepysäkkien ja -reitistön kautta hahmottuu matka läpi eri ajankohtina rakentuneiden alueiden ja niiden historian ja nykypäivän. Historiaa on jo aiemmassa vaiheessa kartoitettu ”ratikan tarina” -työryhmässä.

Raitiotien taiteen avulla halutaan tuoda esille pieniä inhimillisiä kokemuksia, tilanteita ja muistoja eri alueilta, paikoista ja tilanteista. Nämä tarinoiden ja muistojen pohjalta syntyneet teokset näkyvät niin jakokaapeissa, pysäkeissä, silloissa kuin vaunuissakin. Alueelle tyyppilliseksi katsottu esille otettava tekijä voi olla esimerkiksi oppilaitos, jolloin oppilaat voivat olla mukana toteuttamassa jotain osaa taiteesta.

Raitiotien tarinaan kuuluvat myös ympäristön kokemat muutokset rakentamisen edetessä. Tällainen tarina voi liittyä esimerkiksi puihin, joita joudutaan raitiotien tieltä kaatamaan suuria määriä.

Käyttäjä osana tarinaa

Taide tuodaan osaksi raitiotien käyttäjäkokemusta. Se ohjaa liikkumista ja tarjoaa elämyksiä ratikan käyttäjille, kaupunkilaisille ja vierailijoille. Taide voi olla tärkeä lisäelementti rakennettaessa kulkureittejä, joiden houkuttavuutta halutaan lisätä esteettisin keinoin.

Matkustajat kohtaavat raitiotien taiteen monin tavoin. Vaunuissa näkyy ja kuuluu kaupungin kulttuuritarjonta. Taide toimii kaikilla aisteilla esteettömyys huomioiden ja tarjoaa näin elämyksiä kaikille ihmisryhmille. Taide voi myös olla yksi keinoista joilla palvelumuotoilun tavoitteita toteutetaan.

Linkki maailmalle

Taide on ollut aktiivisesti mukana monissa kansainvälisissä kaupunkiraitiotiehankkeissa kuten esimerkiksi Bergenin Bybanessa. Raitiotien taideohjelma toimii aktiivisena linkkinä maailmalle tuoden kansainvälisiä kokemuksia ja käytäntöjä raitiotien toteutuksessa mukana olevien tahojen tietoisuuteen.

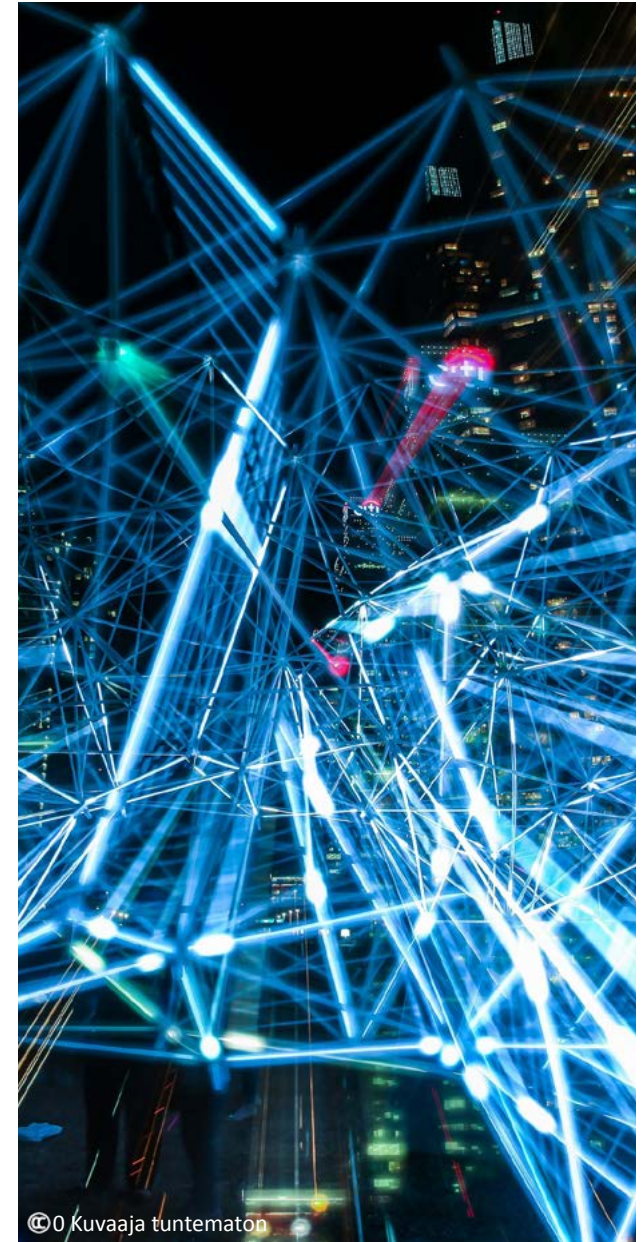
Osa raitiotien taideohjelman toteutusta ovat tapahtumat ja seminaarit. Niiden kautta rakennetaan monimuotoista vuorovaikutusta ja ajatustenvaihtoa tavoitteena kansainvälisyyden näkyminen myös konkreettisesti toteutuvassa taiteessa.

Taiteen toteutuksen yhteydessä pohditaan Tampereelle ominaisia tapoja tehdä taidetta. Tällainen on esimerkiksi sarjakuva, jonka alalta löytyy paljon paikallisia, ansioituneita tekijöitä.

Taide elää

Raitiotien peruselementti on liike ja se näkyy myös taideohjelman tärkeänä piirteenä. Iso osa taiteesta suunnitellaan niin, että muutokset taiteen sisällössä ja muodossa ovat mahdollisia vuosien varrella. Teoksia päivitetään, uusia taiteilijoita otetaan mukaan, raitiotien taide seuraa taiteen kehitystä Tampereella ja muualla ja reagoi nopeasti ympäröivään maailmaan.

Suunnitelmissa huomioidaan uuden tekniikan tuomat mahdollisuudet taiteen toteutuksessa. Taide on muuttuvaa ja uutta kokeilevaa ratikoissa, pysäkeillä ja jakokaapeissa ja pysyvää osana maisemarakenteita ja maamerkkiteoksia. Uutta teknologiaa hyödyntäviä teoksia kehitetään yhteistyössä yliopistojen / oppilaitosten kanssa. Tampere3-hankkeen myötä raitiotien taiteen tiimoilta voidaan järjestää oppilaitosrajat ylittäviä kursseja, joiden tavoitteena on yhteistyössä tehtyjä teoksia esimerkiksi oppilaitosten läheisille pysäkeille.



©0 Kuvaaja tuntematon

Missä taide näkyy?

Kaikille tutut monumentaaliset julkiset teokset, kuten veistokset ovat yksi tapa toteuttaa taidetta rakennettuun ympäristöön. Ne ovat maamerkkejä, usein tietylle alueelle tai rakennukselle imagoa luovia kohteita, jotka toimivat tunnistettavana symbolina esimerkiksi matkailumarkkinoinnissa ja arkiliikkumisessa. Taide voi tulla esille myös monella muulla tavoin. Hyvin suunniteltu integroitu taide voi läpäistä suunnittelun kaikki kerrokset ja luoda oikeanlaista tunnelmaa ja lisäarvoa koko käyttäjäkokemukseen. Raitiotien taiteen tavoitteena on näkyä koko reitillä ei yksin keskustassa, missä muutenkin on enemmän nähtävää. Taide voi vaihdella myös ison mittakaavan veistoksista vaikeammin löydettäviin teoksiin ja taidetoteutuksiin.

Taidekartta

Ympäristötaideteokset

- Aukiot ja avoimet maisemat avaavat mahdollisuuksia maamerkkiteoksille.
- Mahdollisia sijoituspaikkoja suuremmille veistosmaisille teoksille ovat Sammonaukio (1), Elämänaukio (2) ja Vuohenojan alue (3).

Erikoispysäkit

- Peruspysäkkikatoksien kattorakenteisiin tuodaan kevyesti toteutettavat ja korvattavat taidarakenteet
- Keskeisillä paikoilla sijaitsevia erikoispysäkkejä nostetaan esille poikkeavalla muotoilulla, sekä niiden ympäristöön liittyvillä taideaiheilla
- Pyynikintori (1), Itsenäisyydenkatu (2), Elämänaukio (3), Sarvijaakonaukio / Kalevan Prisma (4), Insinöörinkatu (5), Duo (6)

Taidesillat ja tukimuurit

- Asematunnelin pohjoispuoli jää raitiotien ja kevyenliikenteen käyttöön. Kolkkaan tunneliin tuodaan valoa ja tilapäistä taidetta. (1)
- Kekkosen tien ylittävä raitiotiesilta sijaitsee vilkkaasti liikennöidylä alueella ja siihen liittyvä tukimuuri näkyy maisemassa hyvin laajalla alueella. (2)
- Laulunsillan pysäkin ympäristön muodostavat suuret ja hallitsevat tukimuurit. Niiden käsittely taiteen keinoin kohoaa ympäristön viihtyisyyttä. (3)

200 Sähkökaappia kaupunkitilassa saavat taideverhoilun

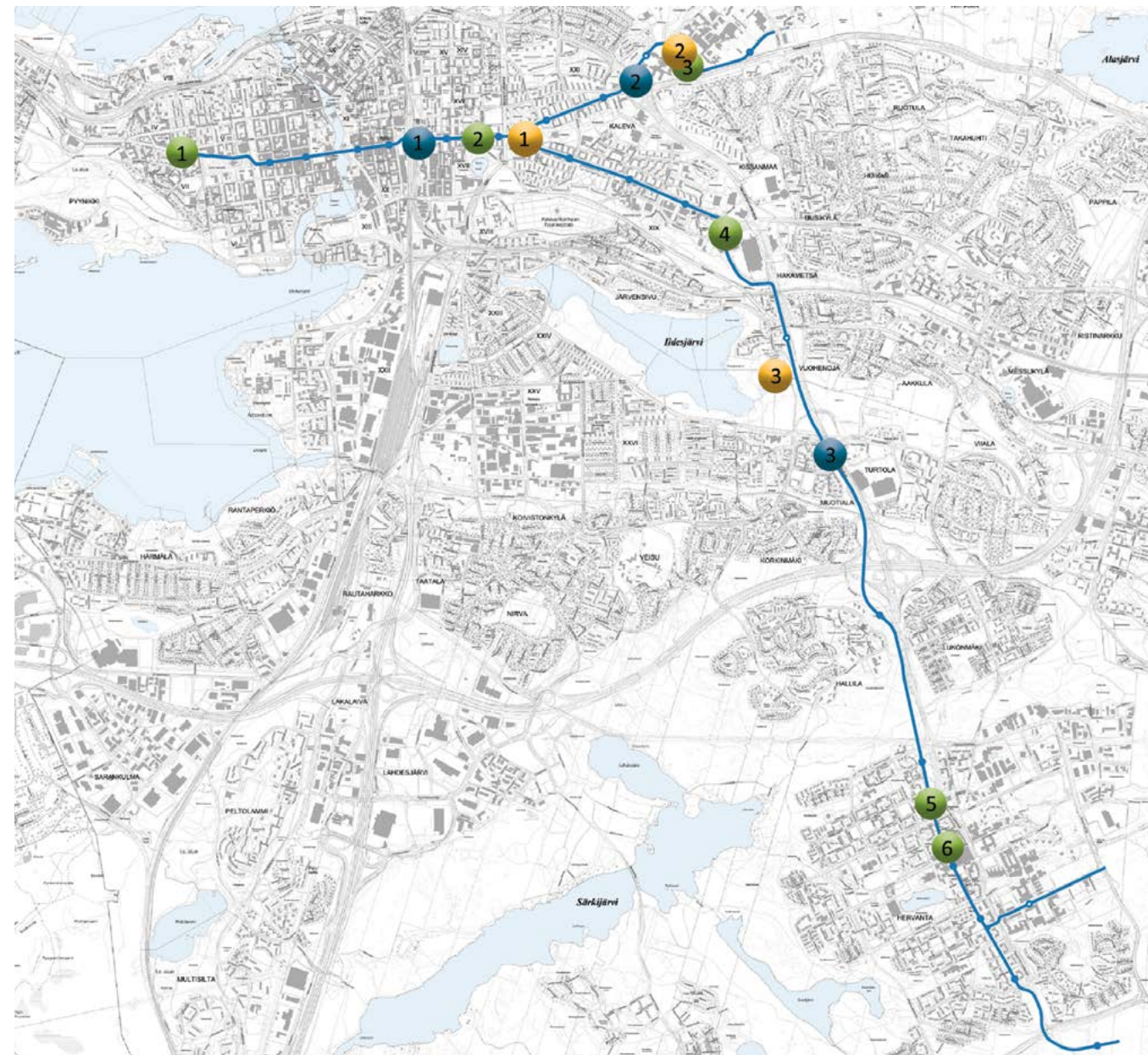
Raitiovaunut

- Vaunujen sisätiloissa penkkien verhoilu, värimaailma ja katto ovat luontevia taiteen alustoja, osittaisella yliteippauksella toteutettavat teokset voivat vaihdella vuosittain

Väliaikainen taide keventää pitkän työmaa-ajan aiheuttamia esteettisiä haittoja ja parantaa viihtyisyyttä

Palvelumuotoilua voidaan toteuttaa taiteen keinoin

Rautateiden ja maanteiden risteyskohteiden, siltojen ja tukimuurien taideratkausujen suunnittelu tehdään yhteistyössä Ely -keskuksen ja Liikenneviraston kanssa.



Väliaikainen taide

Työmaa-aikainen taide

Tampereelle ollaan rakentamassa raitiotietä, joka tulee muuttamaan kaupunkikuvaa pysyvästi. Myös raitiotien rakennusaika on pitkä 1. rakennusvaiheen ulottuessa vuodesta 2017 aina vuoteen 2021 asti. Rakentaminen muuttaa kaupunkikuvaa ja myllertää tuttua ympäristöä pitkiäkin aikajaksoja.

Väliaikaisen taiteen tavoitteena on raitiotien brändin esiintuominen jo rakennusaikana. Työmaat henkivät ja viestivät sitä, että ollaan tekemässä positiivista muutosta Tampereen kaupungin joukkoliikenteen parantamiseksi. Samalla luodaan elävää imagoa kaupunkina, jossa tapahtuu ja jossa on paljon mielenkiintoista nähtävää. Rakentamisen edetessä voidaan väliaikaisen taiteen avulla nostaa esille uusia kaupunginosia ja saada niille näkyvyyttä sekä asukkaita aktivoivaa toimintaa.

8

Yhtenä elävöittämisen keinona esitetään eri puolille Tamperetta nousevien työmaatukikohtien ja työmaa-aitojen kaupunkitilaan sovittamista. Nämä rakenteet tulevat olemaan paikoillaan vuosia ja muodostavat näkyviä visuaalisia elementtejä kaupunkiympäristöön erityisesti keskustan alueella. Menetelminä ehdotetaan koppien maalausta taiteilijoiden laatimien suunnitelmien mukaisesti, työmaa-aitojen levytyksiä, banderolleja, punontoja tai teippauksia sekä erilaisia osallistavia työpajoja ja tapahtumia. Tavoiteltavaa on, että väliaikaisten työmaarakenteiden taide toteutetaan pääasiassa paikallisten taiteilijoiden toimesta tai taiteilijavetoisina yhteisötaidehankkeina, jotka aktivoivat eri-ikäisiä kaupunkilaisia.

Rakentamisaika vaatii myös uusia jalankulun ja pyöräilyn reittejä. Näitä voidaan merkitä ja korostaa esimerkiksi Christo Guelovin "Funnycross" -hankkeen keinoin, jossa



Kirjailtu työmaa-aita / © Tony Hisgett



Väliaikaista taidetta / © Eugenijus Radilinskas



Tuntemattoman taiteilijan maalaus työmaaseinässä / ©0 Kuvaaja tuntematon



Kupeilla toteutettua väliaikaista taidetta / @Wonderlane

käytettäviä reittejä maalataan erityisillä väreillä ja kuvioilla. Funnycross- projektia on toteutettu ympäri Eurooppaa ja erityisesti eri kaupungeissa Espanjassa, jossa projekti on saanut laajasti näkyvyyttä. Näin ratikan taiteelle saadaan heti alusta alkaen myös kansainvälinen perspektiivi.

Taidetta hyödynnetään myös siinä, millä tavalla tulevat pysäkit merkitään maastoon. Väliaikaiset pysäkkien merkkaukset toimivat myös paikkasidonnaisten tarinoiden keräyspisteinä käyttäen hyväksi sosiaalista mediaa.

Rakentamisen aikana syntyvä pysyvämpi taide

Asematunneli

Tampereen rautatieaseman allittava tunneli on mahdollisuuksien paikka, joka nykyisellään on ankean harmaa ja pölyinen. Tulevaisuudessa tunneli tullaan uusimaan Asemakeskus-hankkeen käynnistyessä. Jo raitiotien rakentamisen yhteydessä tunnelin liikennejärjestelyt muuttuvat ja pohjoinen tunneli on pitkään vain kevyenliikenteen käytössä. Näiden muutostöiden yhteydessä toteutetaan tunneliin teos, joka voi käyttää hyväkseen esimerkiksi valoa. Tämä voi olla yksi mahdollinen taidekilpailun paikka.

Puut ja kierrätysmateriaalit

Raitiotien rakentamisen yhteydessä kaadettuja puita voidaan käyttää taiteen rakennusaineen. Ensimmäinen raitiotiehen liittyvä, kaadettuja puita hyödyntävä teos on jo suunnitelmissa. Sammonaukiolle on syntymässä veistos, joka voisi aiheiltaan ilmentää alueen luonnetta ”nollapisteenä” eli paikkana, josta etäisyydet Tampereelta muualle maailmaa mitataan.

Rakentamisen yhteydessä syntyy runsaasti jättemateriaalia, jonka käyttämistä esimerkiksi väliaikaisessa taiteessa voidaan pohtia.

Pysäkkiympäristöt ja turvallisuus

Pysäkkiympäristöissä on useita mahdollisuuksia taiteelle. Taide on yksi keinoista, joilla lisätään raitiotien käyttöön liittyvää turvallisuutta. Reitin varrella oleviin hankalimpiin kohtiin etsitään taiteen avulla muotoja ja tapoja, joilla jalankulkijoiden huomiokykyä lisätään ja ohjataan oikeaan suuntaan. Tällaisia kohtia ovat alueet, joilla jalankulku ja raitiotieliikenne risteävät sekä pysäkkiympäristöt. Taiteen avulla voidaan vaikuttaa turvallisuuteen esimerkiksi ohjeistamalla reittejä, joita käyttäjien tulisi käyttää tullessaan ja poistuessaan ratikasta. Pysäkkien yhteyteen toteutettavilla teoksilla voi olla myös pysäkillä saapuvien ihmisten ohjaamiseen liittyviä tavoitteita esimerkiksi oppilaitosten tai kulttuuritapahtumapaikkojen kuten museoiden läheisyydessä.

Pysäkkien perusrakenteet määräytyvät pysäkkitoimittajan valinnan yhteydessä. Pysäkkimalliston omaleimaisuutta lisätään integroimalla taide katoksiin painatuksina, perforointeina tai veistoksellisina muotoina käyttäen monia eri materiaaleja. Valon käyttö osana teoksia, tai niiden pääasiallisena tekniikkana on myös mahdollista. Pysäkkien taiteen teema voisi luontevasti nousta osallistamisen

10



Kuvituskuva, havainnenteoksen taiteilija tuntematon / © Frei Zimmer



Pysäkkikatot / ©Liam Davies

kautta kerätyistä alueellisista kertomuksista. Pysäkkien on positiivisen käyttäjäkokemuksen vuoksi oltava helposti tunnistettavia jo etäältä ja niiden merkitsemiseen kiinnitetään huomiota. Merkitseminen voi olla näkyvien kirjainten lisäksi muita visuaalisia elementtejä. Raitiotien ensimmäisessä vaiheessa pysäkkipareja on tulossa 22 kappaletta.

Kalevan Prisman eli tulevan Sarvijaakonaukion, Elämän aukion, Pyynekintorin ja Duon tai Insinöörinkadun pysäkkien erikoiskatokset ja aukiot suunnitellaan omina hankintoinaan ja taiteella näissä on suurempi rooli paikasta kertovina maamerkkeinä. (kartta sivu 7)

Pysäkkiympäristöihin liittyvät myös jalankulun ja pyöräilyn väylät. Taide voi olla osatekijänä lisättäessä näiden reittien käytön miellyttävyyttä. Wienin teknisen yliopiston (TUW) tekemän tutkimuksen mukaan ihmiset valitsevat mieluummin ne reitit, jotka he kokevat miellyttävimmiksi.



Kuvituskuva, havainnenteoksen taiteilija tuntematon / © Frei Zimmer

Raitiovaunut

Taiteen rooli raitiovaunujen sisällä voi olla laaja pitäen sisällään myös muotoiluun liittyviä tehtäviä kuten värimaailman tai käytettävien pintojen suunnittelun. Taide voi olla pysyviä teoksia tai se voi elää ja vaihtua kaupungin kulttuuritarjonnan ja tapahtumien mukaan. Osa taiteesta suunnitellaan niin, että se on elimellinen osa vaunujen muotoilua. Osa taiteesta voi toimia modernin teknologian keinoin jolloin suunnittelussa varmistetaan tarvittavat tekniset edellytykset. Vaunujen taiteesta on tarkoitus muotoutua kokonaisvaltainen ja muuttuva elämys, jossa myös äänimaailma ja tapahtumat huomioidaan. On mahdollista, että jokaiselle vaunulle suunnitellaan oma teemansa, jota taide tukee. Teema voi olla esimerkiksi kirjasto tai teatteri ja näkyä matkustajille myös toiminnallisesti.

Ulkopinnat

Taide voi olla mukana vaunujen ulkopinnoissa, joissa se voidaan toteuttaa osittaisilla yliteippauksilla kuten Melbourne'n raitiotie tai bussien mainosteippaukset. Vau-

nujen väristä haetaan identiteettiä raitiotielle ja koko Tampereelle mutta myös taide voisi toimia bränditekijänä. Raitiovaunujen taide voi olla mahdollinen taidekilpailun paikka. Vaunujen ulkopintojen teippauksien taide myös elää ajassa, sillä niitä voi ja tuleeikin uusia tietyn väliajoin.

Sisätilat ja katot

Vaunujen sisätiloissa voidaan pohtia verhoilukankaiden suunnittelua paikallisten muotoilijoiden toimesta. Kuosin suunnittelu voi olla myös yksi taidekilpailun paikoista. Suunniteltua kuosia voidaan hyödyntää raitiotien tuoteperhe-ajattelussa, ja siitä voi valmistaa kaupungin liikelahjoiksi tai matkamuistoiksi erilaisia tuotteita. Taidetta voidaan tuoda osaksi raitiovaunun sisätilaa toteuttamalla taidetta levyratkaisuin tai teippauksin esimerkiksi raitiovaunun kattoihin. Vaunujen sisäkattojen taide ja pysäkkien katot voivat muodostaa eräänlaisen "taidepelin" jossa matkustajat voivat seurata millä pysäkillä saman sarjan katot kohtaavat.



Melbournen taideraitiövaunu / © Olof Baumann



Kuvituskuva, havainnenteoksen taiteilija tuntematon / © Frei Zimmer

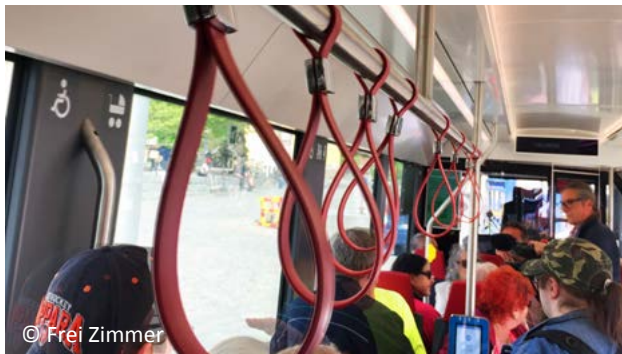
Tunnistettavat elementit

Taide voi olla yksi keinoista joilla vaunujen yksilöllinen identiteetti toteutetaan. Kaupungin kulttuuritapahtumat ja taide-elämä, sen urheilu, liiketoiminta ja yliopisto- ja koulutusmaailma tarjoavat runsaasti aiheita persoonallisen identiteetin luomiseen. Raitiotievaunuissa voi olla joko sisällä ja/tai ulkona jokin ne toisistaan erottava taide-elementti.

Äänimaailma

Raitiovaunuihin liittyvät merkittävästi myös erilaiset äänimaailmat, kuten esimerkiksi raitiovaunun pysähtyessä kuuluva ääni. Pysäkkikuulutuksista ei ole vielä tehty päätöksiä ja ne voivat kuulua vain osasta vaunuissa tai kännykän kuulokkeiden avulla. Ääni voi myös olla osana pysäkkiympäristöihin liittyvää tai vaunujen sisällä olevaa taidetta. Kaupungin kulttuuritapahtumat voivat olla mukana esim. luomassa vaunujen äänimaailmaa ja tuoda siten nämä tapahtumat lähelle raitiotien käyttäjiä. Tampereen alueen teatterit ja musiikin ammattilaiset voidaan tuoda suunnitteluun mukaan yhteistyökumppaneina. Kuitenkin on huomioitava, että tarjotaan myös hiljaisia vaunuja niille, jotka eivät halua kokea ylimääristä äänitaidetta. Äänimaailmaa voidaan tarjota myös palveluna, joka syöttää vaihtoehdon raitiotien käyttäjän mobiililaitteeseen ja hän voi halutessaan nauttia äänisisällöstä omilla kuulokkeillaan.

12



© Frei Zimmer



Kuvituskuva, piirrokset Ilkka Väätti / © Frei Zimmer



Kuvituskuva, piirrokset Ilkka Väätti / © Frei Zimmer



Kuvituskuva, piirrokset Ilkka Väätti / © Frei Zimmer

Taide voi vaunuissa sijoittua moniin paikkoihin. Kuvituskuvien "tarrat" havainnollistava eri mahdollisuuksia taiteen sijoittumiselle.

Toimintaa tukeva infra ja maisemarakenteet

Raitiotieympäristöön liittyy suuri määrä sen toimintaa tukevia ja maisemaa hallitsevia rakenteita, kuten sähkökaappeja, tukimuureja ja siltoja. Perinteisesti näitä rakenteita yritetään hävittää taustaan maalaamalla ne ”näkyttömän harmaaksi”, mutta ne voivat olla myös positiivisia kohokohtia arkiympäristössä.

Maisemarakenteet

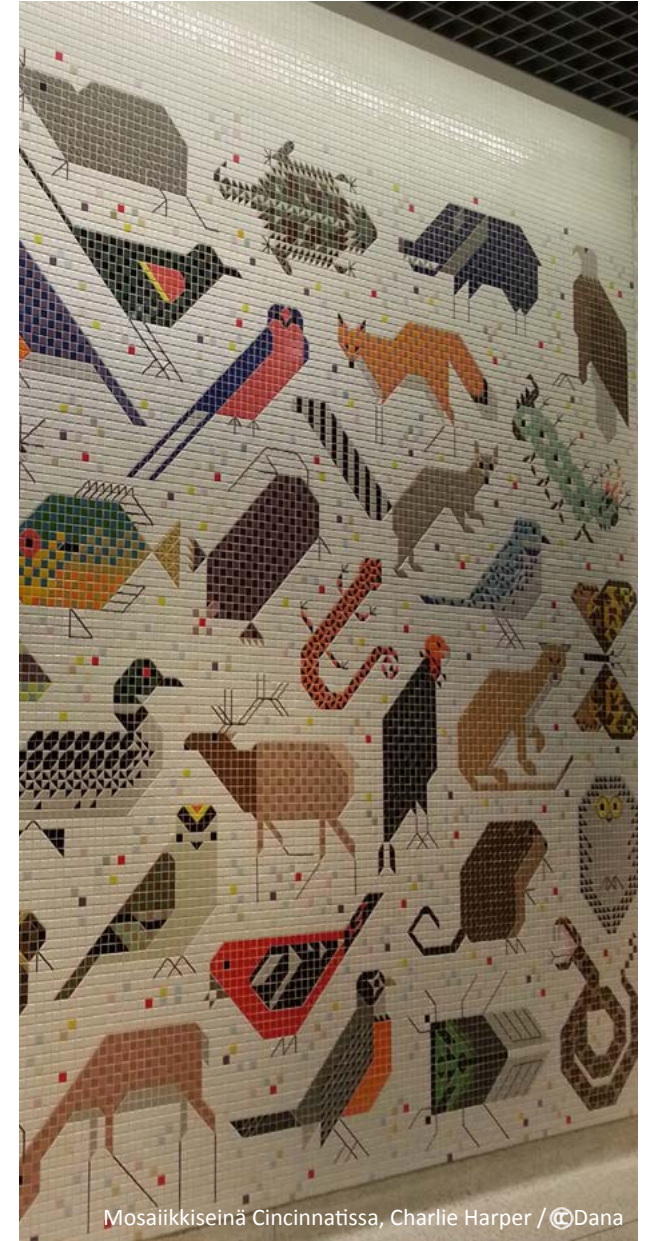
Maisemarakenteissa taidetta integroidaan valituissa kohdissa siltoihin ja tukimuureihin. Suunnitteluprosessin aikana taidesillaksi valikoitui silta S23, joka ylittää Kekkosentien ABC-huoltoaseman kohdalla (kts. kartta sivu 7). Sillan S23 osalta taide voi olla valoa tai se voi olla osana kaiteita tai tukimuureja. Taiteen teema voi liittyä alueelta löytyneeseen rauhoitettuun lehtoneidonvaippa-kasviin, jolloin sillan taide kertoo tarinaa alueen erityisestä luontoarvosta. Siltaan on rakentamisen yhteydessä tehty varaus valaistukselle.

Taidetta sijoitetaan Turtolan viereisiin tukimuureihin T30-31. Myös tukimuuri T37 kohdalla on varauduttu taiteeseen jolloin se voi muodostaa kokonaisuuden sillan S23 teoksen kanssa. Valituissa kohdissa tukimuurien pinta on sileä, jotta ne toimivat paremmin taiteen pohjana. Näissä kohteissa taide tuodaan tukimuureihin jälkikäteen ja ne on varauduttu valaisemaan tasaisella miljöövalaistuksella.

Raitiotien reittien varrella on muutamia kohtia, joissa reitti kulkee avarassa maisemassa. Näihin maisematiloihin suunnitellaan veistoksellinen teos ja ympäristötaidetta, jotka näkyvät erityisesti ratikalla kuljettaessa mutta myös muualle ympäristöön. Teokset voidaan toteuttaa raitiotien rakennushankkeesta ulkopuolisina taidehankintoina. Ensimmäinen suunniteltu teospaikka on Hervannan valtavyöhykkeen ”kiritäival”, mihin isompi veistos sijoittuisi. Turtolan kohdalle on tavoitteena toteuttaa kukka- tai pensasistutuksin ympäristötaideteos raitiotien käyttäjille näkyvänä ”taidepeltona”.



VT18 siltapilari Haminassa, Tuula Lehtinen / © Frei Zimmer



Mosaikkiseinä Cincinnatissa, Charlie Harper / © Dana



Daide Salvadein (Eron) muraali Riccionessa / ©Smaracuja

Sähkökaapit

Taide sijoittuu luontevasti myös osaksi sähkökaappeja, joita raitiotien myötä tulee katukuvaan runsaasti. Sähkökaappien taiteen on ajateltu saavan sisältönsä sosiaalisen median avulla osallistamisen kautta kerättävistä kertomuksista, jotka toimivat teosten inspiraation pohjana. Sähkökaappien pintoihin sijoittuvat teokset toteutetaan levytyksellä tai yliteippauksin, joten niiden päivittäminen on mahdollista. Koko raitiotien reitille on tulossa sähkökaappeja noin 200 kappaletta, näistä noin 50 suunnitellaan olevan erityisen sisällön omaavia taidekaappeja ja 150 raitiotietä varten suunnitellulla peruskuosilla päällystettyjä.



Tore Rinkveldin sähkökaappiteos Berliinissä / ©Irish Typepad

Palvelumuotoilu ja tapahtumat

Palvelumuotoilussa kiinnitetään huomiota raitiotien käyttäjän kokemukseen kokonaisuutena eli siihen, kuinka ihminen raitiotien käytön kokee, näkee ja aistii. Suunnittelussa pyritään huomioimaan koko käyttämistapahtuman kaari pysäkillä kulkemisesta ja lipun ostamisesta päämäärään saapumiseen asti. Raitiotien yhteydessä taide toimii keinona toteuttaa palvelumuotoilun tavoitteita. Taide voi näkyä pysäkillä opastavana, yksittäislippujen takaa löytyviä runoina, ajatelmina tai yksityiskohtana. Puhelimeen lähetettävä sähköinen lippu voi älypuhelimissa latautua hienona raitiotien brändiä tukevana kuvana ja vaikka pysähtymisnapin painamisesta kuuluvassa signaalissa. Infotauluissa voi aueta media- tai videotaidetta jonka lähtökohta on alueiden erityispiirteisiin liittyvät kertomukset, tai raitiotien käytön opastus voidaan toteuttaa sarjakuvataiteilijan toimesta.

Raitiotie on luonteva kumppani tukemaan ja mainostamaan kaupungin tapahtumia – toki myös ratiovauvassa itsessään voidaan toteuttaa erilaisia tapahtumia. Tavoitteena on, että raitiotien vaunuista muutamia varustellaan niin, että tapahtumien ja esitysten järjestäminen on näissä mahdollista. Käytännössä tämä tarkoittaa sähköpisteitä, äänentoistolaitteita, mikrofoneja ja mahdollisuutta vaikuttaa äänentoistoon sekä muutamia näyttöjä. Tämä varustelu on tarpeen toteuttaa tarpeeksi laadukkaasti sekä niin, että ne ovat integroitu vaunuun ilkevällä kestävästi. Lisäksi on varauduttava siihen, että laitteiston päivittäminen on mahdollista vuosien kuluessa.

Jotta raitiovaunuihin saadaan tapahtumia ja kulttuurisisältöä, ehdotetaan, että kaupunki luovuttaa joka kausi tietyn määrän esitysaikaa eri kulttuuritoimijoille.

Esimerkiksi kahden viikon ajan muutamaksi tunniksi kerrallaan aina yksi toimija saa tuoda esityksiä tapahtumavaunuihin. Ajat sovitaan niin, että esitykset vaunuissa tukevat tapahtumien markkinointia ja herättävät käyttäjät siihen mitä kaupungilla juuri nyt tai lähitulevaisuudessa tapahtuu. Näin hyödyn saavat sekä käyttäjät että tapahtumatoimijat.

Muuten taideohjelmassa huolehditaan siitä, että edellytykset tapahtumien järjestämiseen raitiotien yhteydessä ovat olemassa. Ohjelma ei ota kantaa varsinaisiin tapahtumiin, vaan niiden suunnittelu ja aikataulutus ovat osa raitiotien käyttövaiheeseen liittyvää toimintaa.



IHME-nykytaidefestivaali - Kateřina Šedá: Ratikkasoittajien kiertue / © Veikko Somerpuro



Ratikkapäivä, SirkusRakkausPumPum / © Frei Zimmer

Raitiotien taiteen käytännöt

Jotta raitiotien taide toteutuu tavoitteiden mukaisesti, tehokkaasti, oikeassa aikataulussa sekä suunnitelluissa kustannusraameissa, tulee käytäntöjen olla selkeitä ja vastuutahojen etukäteen määriteltyjä. Näin voidaan keskittyä taiteen suunnitteluun ja toteutukseen kun käytännöt ovat etukäteen pohdittuja.

Raitiotien taiteen ohjausryhmä

Ratainfrastruktuurin ja varikon suunnittelusta ja rakentamisesta vastaa tilaajaosapuolen, Tampereen kaupungin, sekä palveluntuottajaosapuolten, YIT Rakennus Oy:n, VR Track Oy:n ja Pöyry Finland Oy:n yhdessä muodostama Raitiotieallianssi. Tampereen Raitiotie Oy on kaupungin omistama osakeyhtiö, joka omistaa raitiovaunut, varikon sekä ylläpitää järjestelmää. Tampereen kaupunki vastaa kaikesta muusta, kuten katuympäristöstä, valaistuksesta ja ajoradoista, sekä päättää investoinneista. Joukkoliikenneyksikkö vastaa joukkoliikenteen suunnittelusta ja toiminnasta. Raitiotien kehitysohjelma on yksi kaupungin kehitysohjelmista jotka ovat kaupungin hallituksen alaisia ja rahoittamia. Vastaavia kehitysohjelmia ovat Viiden tähden keskusta ja Hiedanranta, jotka liittyvät myös raitiotien toteutukseen.

Taiteen on suunniteltu toteutuvan perustettavan raitiotien taiteen ohjausryhmän alaisena. Raitiotien kehitysohjelma esittelee valmiin taiteen yleissuunnitelman julkisen taiteen ohjausryhmälle siihen liittyvine budjetteineen sekä tekee ehdotuksen raitiotien taiteen ohjausryhmän kokoonpanosta. Julkisen taiteen ohjausryhmä hyväksyy taiteen yleissuunnitelman ja nimeää raitiotien taiteen ohjausryhmän. Raitiotien taiteen ohjausryhmä muodostuu seuraavista edustajista: raitiotien kehitysohjelma, Tampereen Raitiotie Oy, Tampereen taidemuseo ja julkisen taiteen ohjausryhmä. Allianssikumppaneita tiedotetaan ja tarvittaessa konsultoidaan.

Raitiotien taiteen ohjausryhmän työtehtäviin kuuluu tehdä päätös taidehankkeen käynnistymisestä ja määrittellä siihen ohjautuvat varat. Raitiotien taiteen ohjausryhmä tekee päätöksiä siitä, millä tavoilla missäkin kohteessa taiteilijavalinnat tehdään, kutsutaanko päätöksentekoon mukaan asiantuntijoita tai kuraattoria tai järjestetäänkö kilpailuja. Raitiotien taiteen ohjausryhmä hyväksyy taiteilijavalinnat ja luonnokset sekä seuraa kokonaisbudjetin toteutumista. Ohjausryhmä vastaa myös mahdollisten tapahtumien ja työpajojen järjestämisestä.

RAITIOTIEN KEHITYSOHJELMA

Esittelee Julkisen taiteen ohjausryhmälle taiteen yleissuunnitelman siihen liittyvine budjetteineen, sekä tekee ehdotuksen raitiotien taiteen ohjausryhmän kokoonpanosta



JULKISEN TAITEEN OHJAUSRYHMÄ

Hyväksyy taiteen yleissuunnitelman ja nimeää raitiotien taiteen ohjausryhmän.



RAITIOTIEN TAITEEN OHJAUSRYHMÄ

RAITIOTIEN KEHITYSOHJELMA, TAMPEREEN RAITIOTIE OY, TAMPEREEN TAIDEMUSEO, JULKISEN TAITEEN OHJAUSRYHMÄ (TIEDOKSIANTO: VR TRACK, YIT, PÖYRY)
+ KOORDINAATTORI

- Koordinaattorin valinta
- Taidehankkeiden käynnistäminen
- Taiteilijoiden valintatavan päättäminen
- Mahdollisten asiantuntija- tai kuraattorijäsenten kutsuminen osaksi ryhmää
- Taiteilijoiden valinta
- Luonnosten hyväksyntä
- Kokonaisbudjetin valvonta

Koordinaattori toimii kokoonkutsujana ja valmistele päätöksenteon.

Taiteilijavalinnat

Raitiotien taiteen yleissuunnitelman korkean ja kansainvälisen tason tavoitteiden saavuttamiseksi kiinnitetään erityistä huomiota siihen, että jokainen hankkeessa mukana oleva taiteilija on aktiivisesti alalla toimiva ammattilainen.

Yleissuunnitelman monimuotoisuus asettaa erityisiä vaatimuksia koskien valmiuksia taiteilijoiden väliseen yhteistyöhön sekä vuorovaikutukseen asukkaiden ja muiden paikallisten toimijoiden kanssa. Taiteilijavalintoja tehtäessä pyritään mielenkiintoiseen, monimuotoiseen ja ilmaisutavoiltaan ja käytetyiltä menetelmiltään rikkaaseen kokonaisuuteen. Taiteilijavalintoja tehtäessä huomioidaan erityisesti paikallinen taiteilijapotentiaali ja tietyissä hankkeissa, esimerkiksi väliaikaisen taiteen kohdalla, suositaan paikallisia toimijoita. Paikallisuuden lisäksi huomioidaan kansallinen ja kansainvälinen kiinnostavuus.

Raitiotien taiteen kirjo on laaja ja toteutettavat kohteet eroavat toisistaan monin tavoin. Tästä johtuen taiteilijavalintojen tapaa ei voida määrittellä yhtenäisesti koko hankkeelle. Käytettävät tavat valikoidaan tapauskohtaisesti tavoitteena monipuolinen ja avoin valintaprosessi.

Taiteen ohjausryhmä tekee päätöksiä kullekin osa-alueelle soveltuvasta valintametodista. Taiteilijavalintojen tekemisen metodeja on useampia:

Suora tilaus

Selkeässä tilanteessa, jossa esim. kohteen aikataulun kiireellisyys vaatii nopeata toimintaa, voidaan tehdä suora tilaus. Suora tilaus saattaa olla paikallaan myös tilanteissa, joissa taiteen nivominen osaksi muuta suunnitelua vaatii tavallista enemmän yhteensovittamista.

Portfoliohaku

Portfoliohakua käytetään kohteissa, joissa halutaan esille suurempi kirjo taiteilijoita. Tässä menetelmässä tehtävästä kiinnostuneet taiteilijat ilmoittautuvat hankkeeseen lähettämällä sovitun sisältöisen ja muotoisen esittelyn tuotannostaan. Portfoliohaun lopputuloksena voi olla yksi tai useampi suora tilaus tai kutsukilpailu joukolle taiteilijoita. Portfoliohaun yhteyteen voidaan kiinnittää kuraattori tai vertaisarvioija valitsemaan soveltuvimpia tekijöitä tai kokoamaan työryhmän toteutettavan kokonaisuuden ympärille.

Kilpailu

Kilpailu voi olla avoin tai kutsukilpailu. Avoin kilpailu voi tuottaa lopputuloksena yllättäviä ja mielenkiintoisia ideoita mutta on työläämpi hallinnoida ja toteuttaa. Kutsukilpailulla varmistetaan kiinnostavien taiteilijoiden mukaan saaminen mutta kustannukset saattavat nousta muihin valintatapoihin verrattuna. Kilpailuissa noudatetaan aina Suomen taiteilijaseuran kilpailusääntöjä.

Kilpailuilla on tärkeä asema erityisesti etsittäessä taiteilijoita ja sopivia teoksia suurempiin kohteisiin. Esimerkiksi kiritapaleen maisemateos voisi olla näyttävä kohde taidekilpailulle, joka toisi kansainvälisenä huomiota koko hankkeelle.

Yhteistyöhankkeet

Keskusteluissa tamperelaisten kulttuuritoimijoiden kanssa nousi esille toive eri taiteen aloja yhdistävästä yhteistyöstä. Esimerkiksi raitiovaunujen taide voidaan toteuttaa niin, että kerätään eri alojen osajia tekemään vaunujen taiteesta kokonaisuuden, jonka toteutukseen valituilla tekijöillä on kaikilla erilaista ammattitaitoa annettavana.

Sopimukset

Taiteen yleissuunnitelman toteutuksen osana on hyvien toimintatapojen luominen ja niihin liittyvien sopimuskäytäntöjen laatiminen. Sopimukset noudattavat pääpiirteissään yleisesti käytössä olevia taiteilijoiden julkisten teoshankkeiden sopimusmalleja. Hankkeelle tehdään vakiomuotoiset sopimuspohjat, joita koordinaattori tapauskohtaisesti muokkaa tarpeita vastaaviksi.

Taiteilijavalinnan tekemisen jälkeen taiteilijan kanssa tehdään luonnossopimus, jonka pohjalta tehty luonnos esitellään taiteen ohjausryhmälle. Taiteilija esittelee teoksen idean, selvityksen käytetyistä materiaaleista ja tekniikoista, sekä toteutuksen budjetin ja arvion teoksen elinkaaresta, huollosta ja ylläpitoon liittyvistä kysymyksistä.

Luonnoksen hyväksymisen jälkeen tehdään toteutusso-
pimus, jossa määrittelynä käytetään luonnokseen sisällytynyttä kustannusarviota ja teknistä ja materiaalista toteutustapaa. Sopimukseen kirjataan myös toteutus- ja maksuaikataulu, sekä tehtävien ja vastuiden jakautuminen osapuolten välillä. Sopimuskumppanina toimii aina taho, joka rahoittaa teoksen toteutuksen.



Seminaarityöskentelyä / © FRI Zimmer

Koordinointi

Taidekoordinaattori toimii taiteen ohjausryhmän alaisena ja vastaa taiteen toteutuksen käytännön työstä. Raitiotien taiteen ohjausryhmä tekee päätöksen koordinaattorin palkkaamisesta. Taidekoordinaattori toimii työryhmän kokoonkutsujana ja sihteerinä ja tehtäviin kuuluu hankkeiden sujuvan etenemisen valvominen, monien samanaikaisesti toteutusvaiheessa olevien hankkeiden yhteensovittaminen sekä yhteydenpito taiteilijoiden, raitiotiehankkeen osapuolien ja ohjaustyöryhmän välillä sekä budjettiseuranta.

Koordinaattori valmistele materiaalin ohjausryhmää varten ja tekee tarkemman suunnitelman etenemistavasta. Taidekoordinaattorin tehtäviin kuuluu myös hankkeisiin liittyvistä luvista ja asiakirjoista tiedottaminen, turvallisuuteen ja vastuullisuuteen liittyvien seikkojen esilletuominen ja niihin liittyvien käytäntöjen selvittäminen kaikille osapuolille.

Taidekoordinaattoriksi voidaan valita kuvataiteen, arkkitehtuurin tai kulttuurituottamisen ammattilainen, jolla on kokemusta taiteen yhdistämisestä erilaisiin rakennushankkeisiin ja kaupunkisuunnitteluun. Koordinaattorilta vaaditaan taideohjelman toteutuksessa oleellista materiaalien ja tekniikoiden tuntemusta.

Raitiotien tapahtumat vaativat toteutuakseen koordinaointia. Koordinointi voidaan hoitaa osana tapahtumatöiden tai kaupungin kulttuuripalveluiden työtä tai harkita erillisen tapahtumajärjestäjän palkkaamista.

Tiedotus

Järjestetyssä työpajassa nähtiin tärkeäksi, että raitiotien taiteesta ja sen etenemisestä tiedotetaan aktiivisesti ja laajasti. Tavoitteena on avata hankkeelle nettisivut raitiotien nettisivujen alla ja päivittää sinne tietoa taidehankkeiden etenemisestä, mahdollisista taiteilijahauista ja portfolioilmoittautumisista sekä

seminaareista tai työpajoista. Sivustolle toivottiin myös tietoa raitiotien suunnitelmista sekä havainnekuvia.

Aikataulu

Taiteen toteutumisen osalta vuodet 2017-2019 kuluvat pääsääntöisesti suunnitteluun ja luonnostyöhön ja vuodet 2019-2021 varsinaisen taiteen toteutukseen. Väliaikaisen taiteen osalta työn tulisi käynnisty mahdollisimman pikaisesti. Myös jakokaappien taide voisi toteutua osittain jo rakennusaikana sitä mukaan kuin niitä ilmestyy katukuvaan.

Jotta kustannukset voidaan pitää maltillisina, tulee taiteen osalta olla periaatepäätöksiä mahdollisimman varhaisessa vaiheessa. Näin vältetään mahdollinen päällekkäinen suunnittelutyö ja pystytään varautumaan taiteen edellytyksiin kuten sähkövetoihin muun rakentamisen yhteydessä. Tämä takaa helpomman ja kustannustehokkaamman lopputuloksen.

Budjetti

Laaditun alustavan budjetin mukaisesti taiteen kustannus on noin 1 500 000€ koordinaoinnin ja kuratoinnin kustannukset mukaan laskien, jos kaikki taideohjelmaan kirjatut hankinnat voidaan toteuttaa. Koordinoinnin ja kuratoinnin kustannuksiin on laskettu käytettävän 10 % taiteen kokonaisbudjetista, 7 % koordinaointiin ja 3% kuratointiin. Kun käytettävissä oleva kokonaisbudjetti selviää, voidaan haarukoitujen hintojen perusteella tehdä päätöksiä toteutettavista hankkeista. Kustannusarvio tarkentuu jatkosuunnittelussa.

Osa yleissuunnitelmassa esitetyistä kohteista on jo mukana syntyvissä kustannuksissa kuten esimerkiksi vaunujen istuimien kuosien suunnittelu, tai pysäkkikatoksien lasipintojen painatukset. Näissä kohteissa suunnittelutyön kustannuksien oikea sijoittuminen vaikuttaa kokonaisbud-

KUSTANNUSTEN JAKO TOIMIJOIDEN KESKEN
Tampereen Raitiotie Oy
vaunut
pysäkkirakenteet
erikoispysäkit
sähkökaapit
Tampereen Taidemuseo
kiripätkän maisemateos
Tampereen kaupunki / raitiotien kehitysohjelma
sähkökaapit
työmaa-aikainen taide
sillat ja tukimuurit
Sammonaukion puuveistos
Rautatietunneli
koordinointi ja rakennuttaminen
Tampereen kaupunki / joukkoliikenne
palvelumuotoilu
Tampereen kaupunki / viheralueet ja hulevedet
Sammonaukion puuveistos
Taidepelto

jetin suuruuteen. Osa budjetista voidaan kompensoida korvaamalla normaalia suunnittelutyötä taiteella.

Taiteen yleissuunnitelman kohteille haetaan rahoitusta rahastoista ja julkisen taiteen hankkeisiin tarkoitetuista erillisistä hauista. Raitiotien väliaikaiselle, rakentamisaikaiselle taiteelle haettiin avustusta Pirkanmaan taidetoimikunnalta ja vaunujen taiteen yhteensovittamiseen TAIKEN prosentitaidehankkeiden rahoitushausta keväällä 2017 niitä saamatta. Avustusten haku on mahdollista myös tulevana vuosina. Erilaisilta rahastoilta ja valtion tuista tavoitellaan saatavan rahoitusta viiden vuoden aikana yhteensä 150 000€.

Tulevaisuus

Taidehankinnoissa tavoitteena on mahdollisimman pitkälle huoltovapaus, mutta niiden ylläpidosta on silti huolehdittava. Siltojen ja tukimuurien valaistuksesta ja pinnoista sekä viherympäristön ylläpidosta vastaa kaupunkiympäristön palvelualueen rakennuttaminen ja ylläpito. Taidemuseon ylläpitovastuulla on kiritapaleen teos sekä erilliset, selkeästi teoskynnyksen ylittävät teokset, jotka liitetään Tampereen kaupungin kokoelmaan.

Lisäksi jatkossa tulee määritellä minkä aikataulun mukaisesti taide vaihtuu esimerkiksi jakokaapeissa, vaunuissa ja pysäkeillä. Sille on määriteltävä rahoitus, sekä toteutuksen käytän-

nöt. Esimerkiksi mahdollisen raitiotielle suunniteltavan tuotesarjan tuotot voidaan ohjata vaihtuvan taiteen rahoittamiseen. Myös tapahtumatoiminta kulkevilla raitiotievaunuissa vaatii yhteensovittamista kaupungin muun kulttuurielämän kanssa.

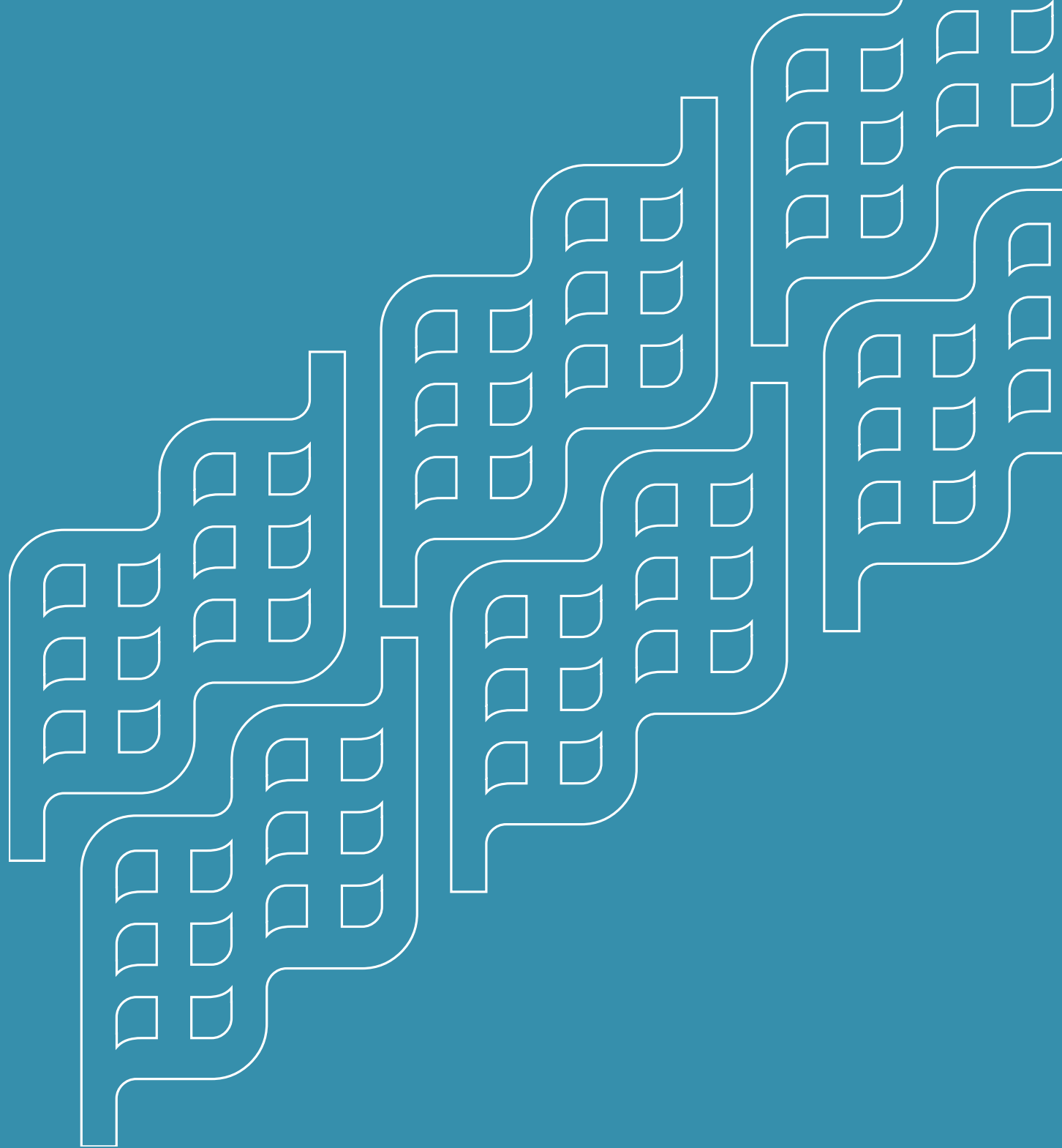
Raitiotien taide elää ajassa ja muuttuu niin rakennusaikana kuin raitiotien ollessa käytössä. Raitiotien rakennusaikana suunnitelmaa tulee päivittää olosuhteiden muuttuessa, toisen vaiheen hankesuunnitelman yhteydessä ja uusien alueiden täsmentyessä esimerkiksi Lielahdessa ja Hiedanrannassa.

HUOLTOVASTUUN JAKAUTUMINEN
Tampereen Raitiotie Oy
vaunut
pysäkkirakenteet
erikoispysäkit
sähkökaapit (raitiotietekniikka)
Tampereen taidemuseo
kiripätkän maisemateos
Tampereen kaupunki / rakennuttaminen ja ylläpito
sillat ja tukimuurit
sähkökaapit (liikennevalot, katuvalaistus)
Tampereen kaupunki / joukkoliikenne
palvelumuotoilu
Visit Tampere
tapahtumatoiminta

20



Kuvituskuva, havainnenteoksen taiteilija tuntematon / © Frei Zimmer



TAMPEREEN KAUPUNKI